



INFORMATOR SPÓŁDZIELCZY

**ROBOTNICZA SPÓŁDZIELNIA MIESZKANIOWA
IM. KOMUNY PARYSKIEJ**

www.rsmgdynia.pl

81-166 Gdynia, ul. Podgórska 14

Nr 26 - czerwiec 2021

nakład 7600 egz.

UWAGA!!!

Nie pozwólmy się oszukać!

Ponownie uważamy za zasadne poruszanie tematu wyłudzeń pieniędzy bądź kradzieży w mieszkaniach, gdyż na osiedlach regularnie pojawiają się oszuści podający się za przedstawicieli firm wykonujących remonty (wymiany stolarki okiennej, drzwi) i powołujący się na spółdzielnię.

Podkreślamy, że wszystkie prace remontowe realizowane przez spółdzielnię, są pokrywane z funduszu remontowego danej nieruchomości.

Spółdzielnia nie pobiera żadnych opłat bezpośrednio z mieszkania.

Zapamiętaj!

- o wszelkich remontach informujemy ogłoszeniem,
- ogłoszenia są potwierdzane firmową pieczęcią spółdzielni,
- informacje o planowanych remontach można sprawdzić w swojej Administracji Osiedla.

Wszelkie niepokojące sygnały prosimy zgłaszać służbom porządkowym - na Policję (997) oraz Straż Miejską (986).



Robotnicza Spółdzielnia Mieszkaniowa im. Komuny Paryskiej w Gdyni informuje o możliwości wynajmu:

miejsca parkingowego nr 12,13,16,17 w hali garażowej
przy ul. Kasztanowej 1 w Gdyni, o pow. 14,8 m² ze stawką 180 zł brutto/mc.

miejsca parkingowego nr 33 w hali garażowej
przy ul. Unruga 106 w Gdyni, o pow. 16 m² ze stawką 181 zł brutto/mc.

lokalu użytkowego przy ul. Unruga 39 w Gdyni, I piętro,
o powierzchni użytkowej 67,60 m² ze stawką 22 zł/m² netto + opłaty komunalne.

lokalu użytkowego przy ul. Unruga 78, pawilon w Gdyni,
o powierzchni użytkowej 50,35 m² ze stawką netto 25 zł/m² netto + opłaty komunalne.

lokalu użytkowego przy ul. Bohaterów Starówki Warszawskiej 6 w Gdyni
o powierzchni 66,10 m² ze stawką netto 21 zł/m² netto + opłaty komunalne.

lokalu użytkowego przy ul. Bohaterów Starówki Warszawskiej 6 w Gdyni
o powierzchni 73,90 m² ze stawką netto 21 zł/m² netto + opłaty komunalne.

Blizszych informacji na temat przedmiotowych lokali można uzyskać przy ul. Podgórskiej 14 w Gdyni pok. nr 27 lub telefonicznie pod nr (58) 669-21-11.

APELUJEMY O SEGREGOWANIE ŚMIECI!

Posypały się wysokie kary za brak segregacji

W dalszym ciągu, niektórzy mieszkańcy mają problemy z tym, żeby jak należy – zgodnie z przepisami – pozbywać się śmieci. Służby komunalne często dokonują kontroli i gdy segregacja odpadów jest nieprawidłowa, stosowane są tzw. opłaty podwyższone za odpady bez segregacji i są one wyższe o 250% od cen obowiązujących za odpady segregowane.

Zwiększone ceny obciążają odpowiednio koszty nieruchomości mieszkaniowej. Dla przykładu podajemy, że opłata za odpady segregowane dla mieszkania o pow. 60–80 m² wynosi 73 zł, a bez segregacji wynosi 182,50 zł. Dlatego po raz kolejny przypominamy zasady segregacji i apelujemy do niektórych osób, o ich przestrzeganie, gdyż skutki złej segregacji ponoszą wszyscy mieszkańcy.

Nie pozwól, by za twoje niedbalstwo płacił sąsiad. Do pojemników wrzucamy:

1. Pojemnik zielony – szkło: puste opakowania szklane (bezbarwne i kolorowe) po produktach spożywczych, kosmetycznych, chemicznych (z gospodarstwa domowego), butelki, słoiki.
2. Pojemnik żółty – metale i tworzywa sztuczne: tetrapaki (np. kartony po mleku, soku), opakowania po chemii gospodarczej i kosmetykach, zgniecione, puste butelki po napojach, zakrętki od słoików i butelek, puszki aluminiowe i metalowe, opakowania po aerozolach (np. po dezodorantach), styropian opakowaniowy, folię aluminiową (np. opakowania po chipsach, kawie, wieczone jogurtach), plastikowe torby i worki, wiaderka, doniczki plastikowe.
3. Pojemnik niebieski – papier: papier niezabrudzony (np. gazetowy, pakowy, kredowy, kartony, czasopisma, książki, tektura), niewykorzystane tapety papierowe (bez tynku i kleju), wyroby papierowe (wytłoczki od jajek, puzzle).
4. Pojemnik brązowy – bio: odpady żywnościowe pochodzenia roślinnego (np. obierki, części warzyw i owoców), przetwory mączne (np. makaron, pieczywo), fusy po kawie i herbacie, skorupki jaj, zwiędłe kwiaty cięte i doniczkowe.
5. Pojemnik czarny – pozostałości po segregacji: odpady kuchenne pochodzenia zwierzęcego (np. mięso, wędliny, ryby, kości, nabiał i jego przetwory,

jaja) tekstylia, buty, artykuły higieniczne (np. pieluchy jednorazowe, artykuły higieny osobistej), fajans, porcelanę, potłuczone naczynia, papier mokry, tłusty, odchody zwierzęce i ściółkę dla zwierząt domowych, zwykle żarówki, oleje i tłuszcze jadalne, niewielkie elementy drewniane, zabawki (pluszowe, gumowe), wyroby skórzane i skóropodobne, wyroby gumowe, duralex (np. szklanki), żarówki zwykłe (wolframowe), ziemia z kwiatów doniczkowych, papier termiczny (np. paragony fiskalne) i faksowy, szkło żaroodporne i nietłukące.

Czego nie wrzucamy do pojemników:

Zużyty sprzęt elektryczny i elektroniczny: pralki, lodówki, suszarki do ubrań, zmywarki, kuchnie elektryczna lub gazowe, telewizory, zamrażarki – odbierane są z mieszkań nieodpłatnie, po wcześniejszym zgłoszeniu pod numerem 58 624 66 11 (Komunalny Związek Gmin).

Odpady wielkogabarytowe: stare meble, użyte opony od samochodów osobowych (4 sztuki w roku na gospodarstwo domowe), materace, dywany, wykładziny, deski do prasowania, duże lustro (w ramie), duże instrumenty muzyczne, wózki i łóżeczka dziecięce, kojce dla dzieci, przewijaki, rowery, deski meblowe, karnisze, duże zabawki bez elektroniki np. koń na bieżniach, WC, umywalki, zlewozmywaki, kabina prysznicowa, wanna, brodzik od prysznica, meble ogrodowe, duże donice, pojedyncze (1 sztuka) skrzydło drzwi lub okna (bez futryny, ościeżnic, parapetów). Zostaw przy pergoli śmietnikowej i zgłoś miejsce odbioru (bezpłatnie) poprzez stronę www.wyrzucam.to (klikamy zamawiam odbiór). Odpady budowlane: stolarka budowlana z PCV lub drewna (z szybami lub bez), płyty gipsowe, materiały izolacyjne i dociepleniowe (niezawierające azbestu i innych substancji niebezpiecznych)

np. wełna mineralna, wata szklana, styropian budowlany, panele winylowe i PCV np. siding, okładziny ścienne, sufitowe i podłogowe, kable z instalacji elektrycznych, worki z wapnem, cementem, kleje, papa, tynki, zaprawy, lepiki, gruz ceglany, betonowy, kafle, płyty karton-gips, usunięty tynk, tapety, okleiny, rynny, tralki, poręcze, części ścianek działowych. Należy składować w specjalnie przeznaczonym worku/kontenerze, zamówionym na własny koszt i we własnym zakresie.

Nie wystawiaj odpadów pod wiatę oraz przed posesję – nie zostaną one odebrane!

W roku kalendarzowym każde gospodarstwo domowe może do 500 kg wywieźć we własnym zakresie do Punktu Selektywnego Zbierania Odpadów Komunalnych (PSZOK) Eko Dolina w Łężycach przy al. Parku Krajobrazowego 99.

Odpady niebezpieczne: farby, lakiery, chemikalia, baterie i akumulatory, świetlówki, żarówki energooszczędne, artykuły zawierające rtęć (termometry), tonery i tusze od drukarek i kserokopierek, oleje samochodowe/silnikowe, rozpuszczalniki, środki czyszczące, substancje do wywabiania plam, środki ochrony roślin i owardobójcze oraz puste opakowania po nich, przeterminowane i nieużyte leki, igły i strzykawki użyte w domu w celu przyjmowania produktów leczniczych w formie iniekcji i prowadzenia monitoringu poziomu substancji we krwi.

Na terenie miasta Gdyni działa 5 stacjonarnych Punktów Zbiórki Odpadów Niebezpiecznych (PZON), które od mieszkańców Gdyni nieodpłatnie przyjmują powstające w domach odpady szczególnie niebezpieczne dla środowiska.

Szczegółowe informacje dotyczące segregacji śmieci znajdują się na stronie www.wyrzucam.to

RZETELNY I JASNY OBRAZ SYTUACJI MAJĄTKOWEJ I FINANSOWEJ SPÓŁDZIELNI

Rozliczenie i podsumowanie roku 2020 zostało zakończone

Według sprawozdania niezależnego biegłego rewidenta, zbadane sprawozdanie finansowe za rok 2020 przedstawia rzetelny i jasny obraz sytuacji majątkowej i finansowej spółdzielni na dzień 31 grudnia 2020 r. oraz jej wyniku finansowego netto w kwocie 1439,5 tys. zł i przepływów pieniężnych, gdzie nastąpił wzrost środków finansowych o kwotę 1465,0 tys. zł.

Wskaźniki oceniające efektywność działania spółdzielni obliczone w oparciu o pozycje składowe aktywów i pasywów za rok 2020 potwierdzają, że: wskaźnik stabilizacji obliczony jako fundusz własny/majątek trwały wynosi 113,06 %, co świadczy o stabilności spółdzielni. Wskaźnik płynności finansowej, tj. aktywa obrotowe/ zobowiązania krótkoterminowe wynosi 2,00 (wzorcowo), którego interpretacja stanowi, że spółdzielnia posiada pełną zdolność płatniczą i nie występują zagrożenia dla możliwości kontynuowania jej działalności w latach następnych.

Wypracowany dodatni wynik finansowy za rok 2020 zapewnił pełną realizację planu gospodarczego i utrzymanie stawek opłat

eksploatacyjnych dla nieruchomości w nim zawartych.

Zapewnił także pokrycie niezaplanowanych wydatków związanych z covid-19, a więc na zakup środków do dezynfekcji, płynów, maseczek, aby zachować bezpieczeństwo na wszystkich budynkach zarządzanych przez spółdzielnię. Sytuacja ekonomiczna w czasie pandemii pokazała, że nastąpiło znaczne zmniejszenie wpływów z odsetek od ulokowanych środków na lokatach bankowych, ale prowadzono działania pozyskiwania nowych źródeł przychodów, które udało się otrzymać z dofinansowań i sprzedaży praw do świadectw energetycznych tzw. „białych certyfikatów”.

Skutki panującej pandemii w roku 2020

spowodowały przesunięcia w płatnościach miesięcznych dokonywanych przez naszych mieszkańców oraz najemców lokali i dzierżawców terenu. Przesunięcia te nie spowodowały globalnego wzrostu zadłużenia w opłatach w odniesieniu do roku 2019.

W celu zapewnienia dobrej sytuacji majątkowo-finansowej spółdzielni niezbędne jest kontynuowanie dotychczasowych działań, które były podejmowane w roku 2020.

REALIZACJA INWESTYCJI MIESZKANIOWYCH

Inwestycja przy ul. Benisławskiego nie będzie realizowana

Niestety nie udało się dojść do porozumienia z mieszkańcami nieruchomości Benisławskiego w sprawie ustanowienia służebności drogowej na rzecz działki budowlanej, na której miał powstać budynek mieszkalny. Pomimo proponowanych znacznych korzyści finansowych na rzecz nieruchomości oraz partycypacji w przyszłości w kosztach utrzymania drogi, zdecydowana większość mieszkańców nie wyraziła zgody na to, by powstała na wolnym terenie, należącym do wszystkich członków spółdzielni inwestycja mieszkaniowa.

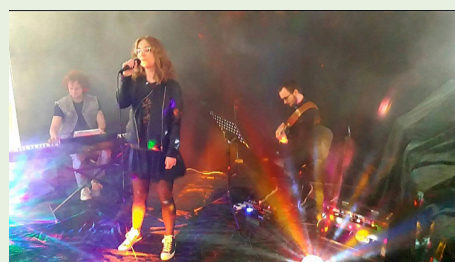
– Niemniej temat tego terenu nie może być tak pozostawiony. Jako atrakcyjny teren inwestycyjny, winien przynieść dochód członkom spółdzielni, a nie straty finansowe. Rozważamy wystąpienie do walnego zgromadzenia o zbycie tego terenu po cenach

wolnorynkowych – informuje Wiesław Wawer, prezes Robotniczej Spółdzielni Mieszkaniowej im. Komuny Paryskiej w Gdyni. – Nie kończymy oczywiście działań w zakresie realizacji inwestycji mieszkaniowej. Należy bowiem wykorzystać obecne, bardziej sprzyjające warunki prowadzenia inwestycji przez spółdzielnię w ramach programów rządowych za pośrednictwem Banku Gospodarstwa Krajowego.

Spółdzielnia posiada jeszcze inny, atrakcyjny teren inwestycyjny. Opracowywana jest koncepcja zabudowy mieszkaniowej działki przy ul. Ledóchowskiego. Osoby, które złożyły deklarację nabycia lokalu przy ul. Benisławskiego, zostaną poinformowane przez spółdzielnię o szczegółach nowej inwestycji po opracowaniu koncepcji.

STUDIO ARTYSTYCZNE MUZA

Koncert on-line w naszej spółdzielni



Czas epidemii również ograniczył działalność społeczno-kulturalną. Przestał funkcjonować w świetlicy przy ul. Podgórskiej 14 Klub Seniora. Dlatego z przyjemnością przyjęliśmy propozycję Studia Artystycznego Muza, prowadzącego działalność w naszym sąsiedztwie (w Gdyni Obłuże przy ul. Cechowej 17), współorganizowania koncertu „Niezapomniane lata 80. i 90.”. Koncert odbył się w świetlicy spółdzielni przy ul. Podgórskiej 14.

Aby obejrzeć koncert, należy wejść na platformę Youtube, wyszukać kanał STUDIO ARTYSTYCZNE MUZA i wpisać tytuł koncertu lub wejść na stronę www.studioartmuza.pl, gdzie należy kliknąć w ikonę Youtube. Znajdziemy się wtedy automatycznie na kanale Studia Artystycznego MUZA, gdzie następnie należy wyszukać koncert „Niezapomniane lata 80. i 90.”.

INFORMACJA

Uprzejmie prosimy o zgłaszanie spraw bieżących związanych z lokalem, budynkiem i jego otoczeniem (np. stan wodomierzy, awarie i usterki, naprawa domofonów) drogą e-mailową lub telefoniczną bezpośrednio do Administracji Osiedla:

Administracja os. Redłowo-Śródmieście | ma1@rsmgdynia.pl | (58) 622 39 18
 Administracja os. Obłuże Leśne i Nowe | ma2@rsmgdynia.pl | tel. (58) 625 01 44
 Administracja os. Obłuże Górne | ma3@rsmgdynia.pl | tel. (58) 625 36 21, 625 36 22
 Administracja os. Pogórze | ma4@rsmgdynia.pl | tel. (58) 625 52 09

KUPNO, SPRZEDAŻ, WYNAJEM

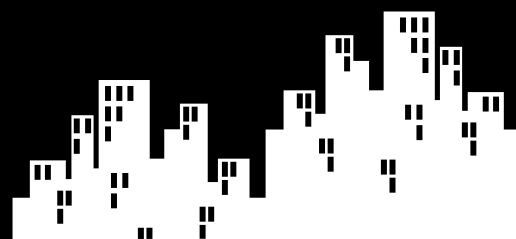
KUPIMY

TWOJĄ NIERUCHOMOŚĆ

SZYBKO,

BEZPOŚREDNIO

ZA GOTÓWKĘ! 



666-979-366

www.ANDRZEJCZYK.pl